



TRANSICIÓN DE LOS JOVENES DE 18 A 24 AÑOS AL MUNDO DEL TRABAJO Y LA VIDA ADULTA

PRESENTACIÓN

La Encuesta de Protección y Seguridad Social (ENAPROSS II) es un estudio realizado entre noviembre de 2014 y diciembre de 2015 y sus datos son representativos de la población y los hogares de la Ciudad Autónoma de Buenos Aires (CABA), los 24 partidos del Gran Buenos Aires¹ y en localidades de 5.000 o más habitantes de las provincias de Catamarca, Corrientes, Chaco, Jujuy y Río Negro (el 45% de la población que reside en localidades de 5000 y más habitantes en todo el país)².

A partir de la elaboración de indicadores multidimensionales, en este informe se presentan los principales resultados de la Encuesta en función de caracterizar la situación social de la población joven. El informe presenta datos sobre jóvenes de 18 a 24 años³ en una serie de dimensiones fundamentales, que permiten caracterizar el tránsito de los jóvenes hacia la vida adulta. Esta población resulta de interés desde el punto de vista de las políticas públicas por encontrarse en una etapa de transición entre la finalización de la escuela y la inserción en el mercado de trabajo.

¹ Almirante Brown; Avellaneda; Berazategui; Esteban Echeverría; Ezeiza; Florencio Varela; General San Martín; Hurlingham; Ituzaingó; José C. Paz; La Matanza; Lanús; Lomas de Zamora; Malvinas Argentinas; Merlo; Moreno; Morón; Quilmes; San Fernando; San Isidro; San Miguel; Tigre; Tres de Febrero y Vicente López.

² Para la realización de la ENAPROSS II, el MTEySS celebró convenios de cooperación técnica con las direcciones de estadística y censos de la Ciudad Autónoma de Buenos Aires (DGEyC) y de las provincias de Jujuy (DiPEC), Catamarca (DPEyC); Chaco (DEyC) y Río Negro (DEyC). La recolección de datos en los 24 partidos del Gran Buenos Aires estuvo a cargo del Centro de Investigaciones en Estadística Aplicada (CINEA) de la Universidad Nacional de Tres de Febrero.

³ La información que se presenta refiere a la población de 18 a 24 años (jóvenes) a menos que se indique expresamente otro grupo de edad.

Tabla de contenido

TRANSICIÓN DE LOS JOVENES DE 18 A 24 AÑOS AL MUNDO DEL TRABAJO Y LA VIDA ADULTA	1
PRESENTACIÓN.....	1
I. Características de la población	3
II. Situación educativa.....	4
III. Participación en el mundo del Trabajo	10
IV. Participación en el mercado de trabajo y en el sistema educativo	17
V. Conciliación Estudio, Trabajo y Familia.....	18
VI. Programas sociales dirigidos a la juventud	20

I. Características de la población

Se presentan a continuación cuadros que dan cuenta del peso de la población joven en el total de la población encuestada, a nivel de personas y hogares, tanto en términos absolutos como en porcentajes, sirviendo a modo de referencia para la lectura de las tablas del resto del informe, que se expresan sólo en porcentajes.

Cuadro N° 1 | Población total y estructura de edad, según dominio (en porcentaje)

Dominio	Total de población	Total de jóvenes	% de jóvenes	Cantidad de jóvenes varones cada 100 jóvenes mujeres
CABA	3.052.928	308.033	10,1	102
24 partidos del GBA	10.237.088	1.205.703	11,8	104
Catamarca	295.448	39.955	13,5	99
Corrientes	855.627	129.559	15,1	113
Chaco	916.090	133.924	14,6	105
Jujuy	593.616	83.462	14,1	105
Río Negro	554.454	61.054	11,0	103

Fuente: MTEySS - SSPEyEL. ENAPROSS II.

Cuadro N° 2 | Hogares según presencia de jóvenes, según dominio (en porcentaje)

Dominio	Total de hogares	Total de hogares con jóvenes	% de hogares con jóvenes	% de jóvenes jefes o cónyuge de hogar
CABA	1.299.470	231.583	17,8	25,6
24 partidos del GBA	3.215.515	897.353	27,9	26,8
Catamarca	76.119	27.025	35,5	12,4
Corrientes	246.643	88.573	35,9	26,3
Chaco	253.621	91.437	36,1	17,8
Jujuy	158.399	56.078	35,4	9,0
Río Negro	174.638	47.448	27,2	14,6

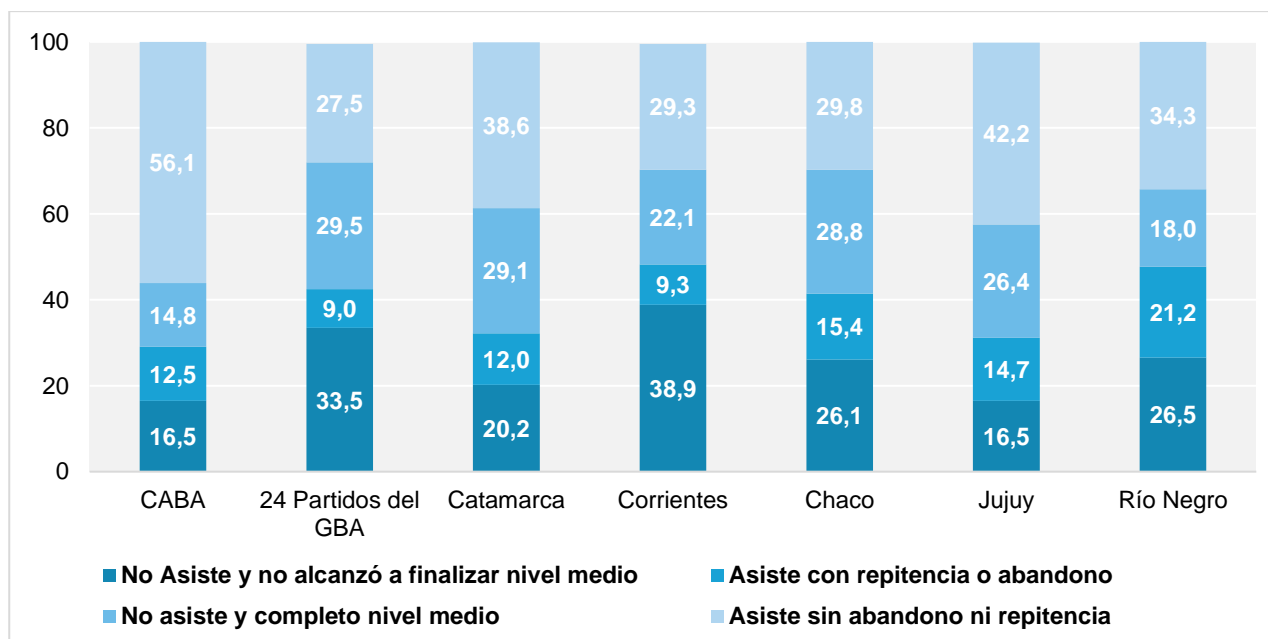
Fuente: MTEySS - SSPEyEL. ENAPROSS II.

II. Situación educativa

La asistencia y la finalización del nivel secundario son dos indicadores representativos de la situación educativa de los jóvenes en relación a su posicionamiento futuro como ciudadanos y trabajadores. Se han considerado distintas situaciones desde la finalización de estudios obligatorios, su continuidad en instancias no obligatorias como el abandono temprano o su continuidad fuera de la edad teórica de asistir al sistema educativo regular.

Los datos muestran importantes asociaciones para analizar transiciones de escuela-trabajo; escuela y formación superior, nivel de certificación y sexo y quintil de ingresos al que pertenecen los jóvenes. También se describe la situación de los jóvenes inactivos y su relación con otras actividades como estudio, cuidados de personas y/o del hogar.

Gráfico N° 1 | Jóvenes por situación frente al nivel secundario, según dominio (en porcentaje)



^{1/} Coeficiente de variación superior al 20%.

Fuente: MTEySS - SSPEyEL. ENAPROSS II

1. No asiste y no finalizó nivel medio: nunca asistieron o no asisten y alcanzaron como máximo nivel educativo secundario incompleto.

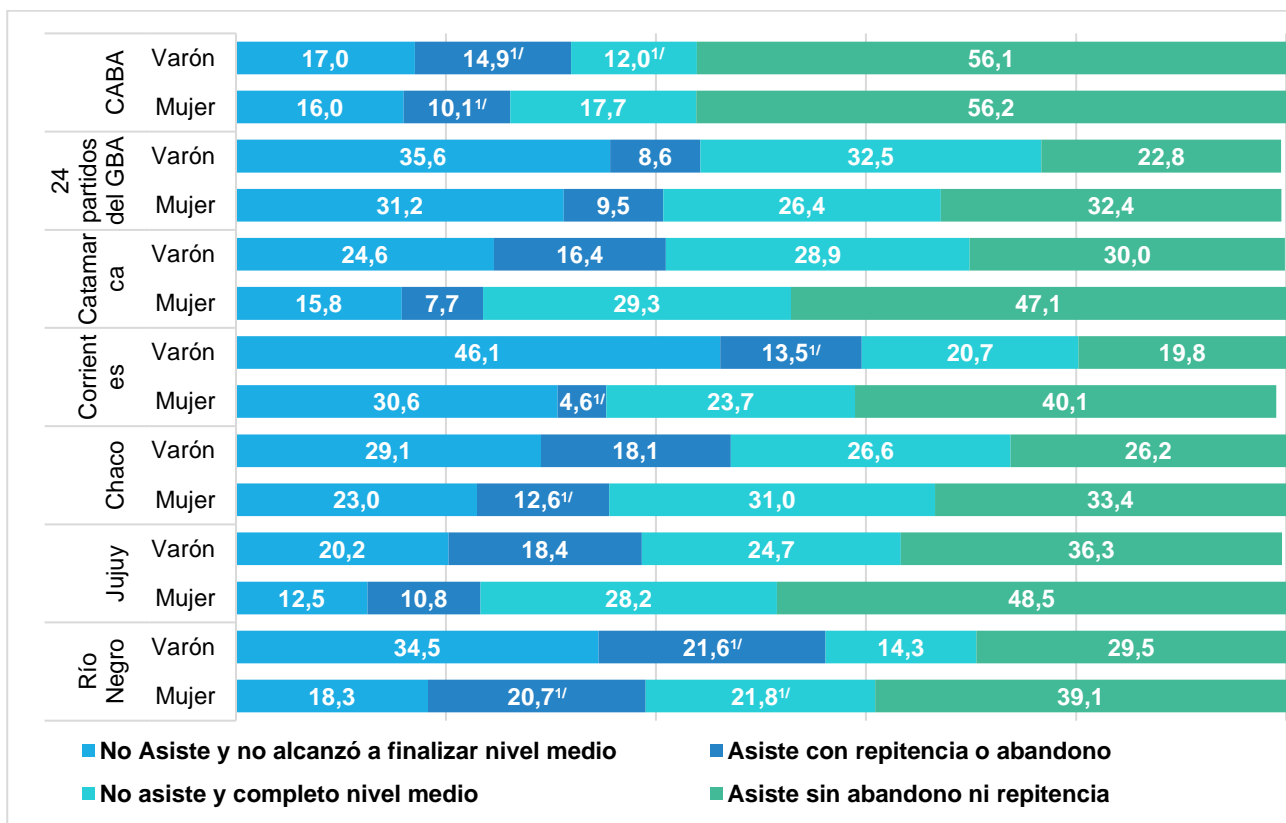
2. Asiste con repitencia o abandono: asiste al primario o secundario y en algún nivel repitió el año o abandonó.

3. No asiste y completo nivel medio: no asiste y completo el nivel secundario.

4. Asisten sin abandono ni repitencia: asiste actualmente secundario sin abandono ni repitencia o a niveles superiores de estudio.

Se excluye a los sin información (no sabe/ no contesta) y a los que asisten a educación especial o tiene certificado de discapacidad.

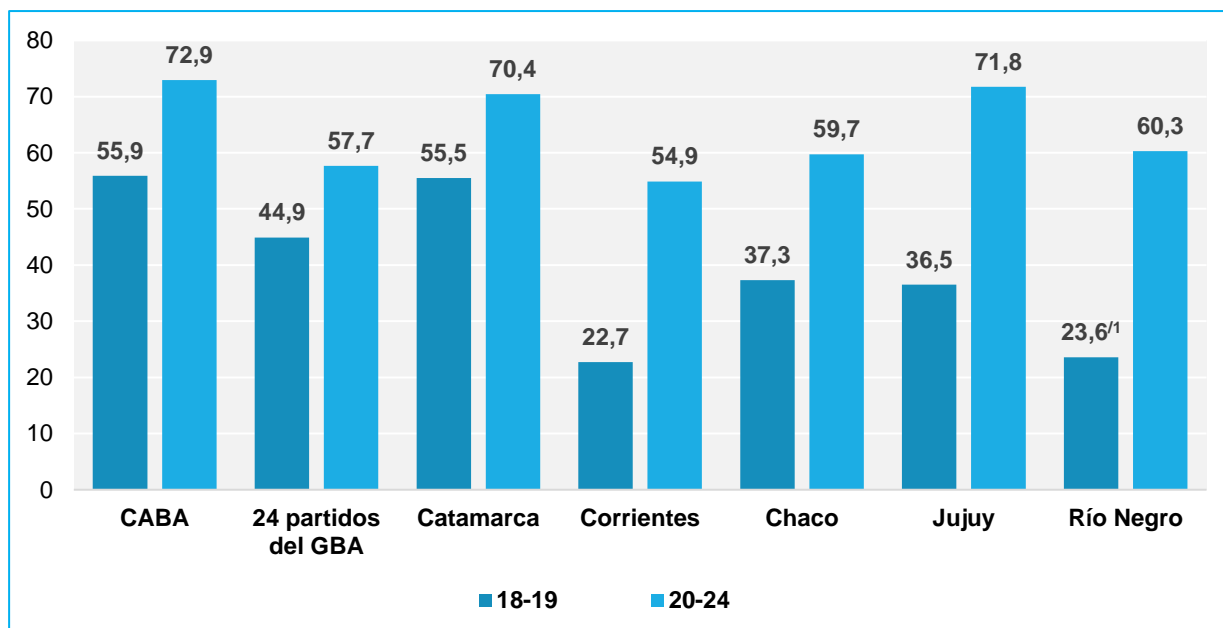
Gráfico N° 2 | Jóvenes por situación frente al nivel secundario y sexo, según dominio (en porcentaje)



^{1/} Coeficiente de variación superior al 20%.

Fuente: MTEySS - SSPEyEL. ENAPROSS II

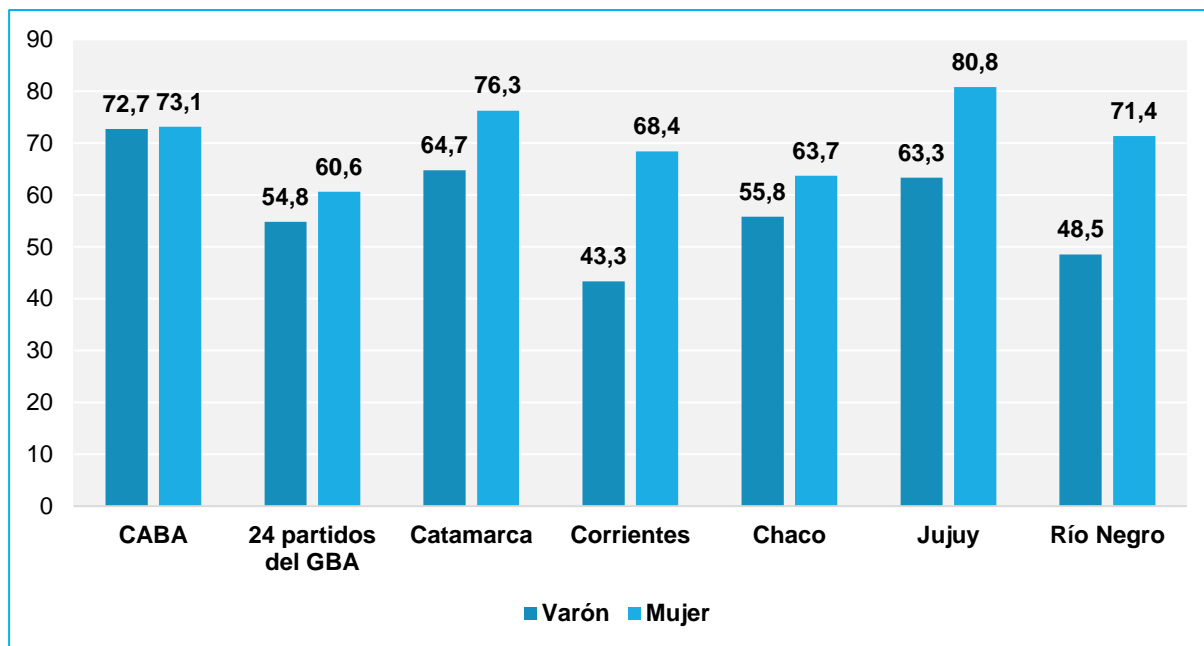
Gráfico N° 3 | Jóvenes con secundaria completa por grupo de edad, según dominio (en porcentaje)



^{1/} Coeficiente de variación superior al 20%.

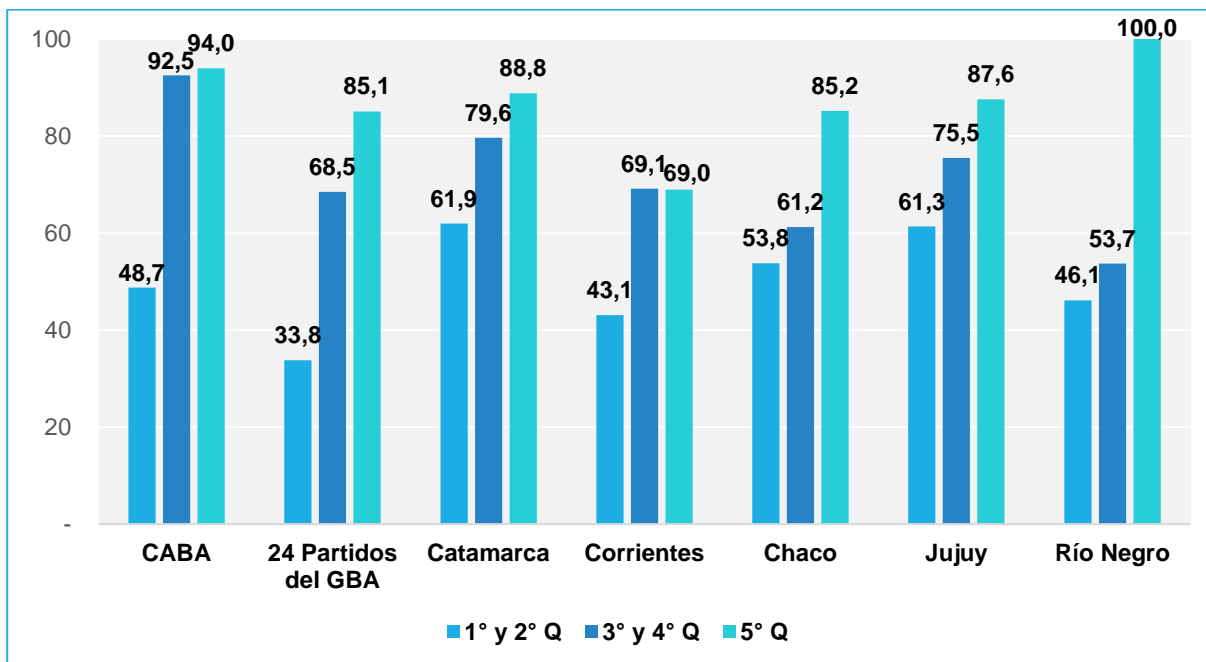
Fuente: MTEySS - SSPEyEL. ENAPROSS II

Gráfico N° 4 | Jóvenes de 20 a 24 años con secundaria completa por sexo, según dominio (en porcentaje)



Fuente: MTEySS - SSPEyEL. ENAPROSS II

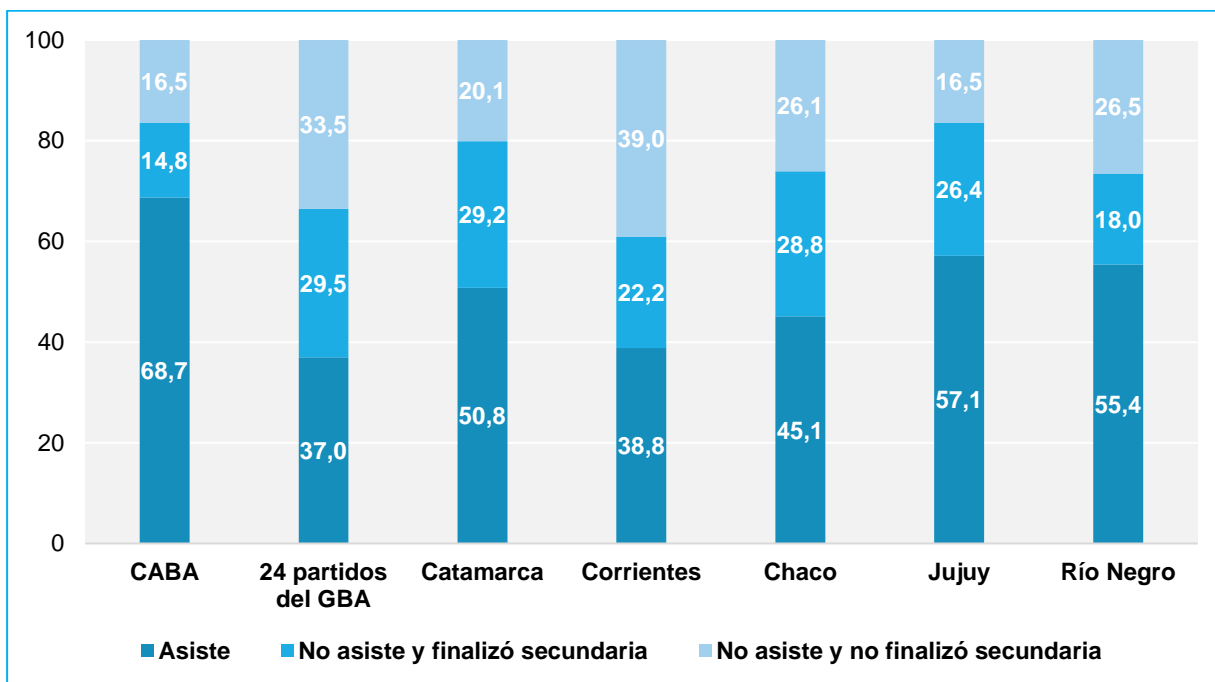
Gráfico N° 5 | Jóvenes de 20 a 24 años con secundaria completa por quintil de ingresos per capita familiar, según dominio (en porcentaje)



^{1/} Coeficiente de variación superior al 20%.

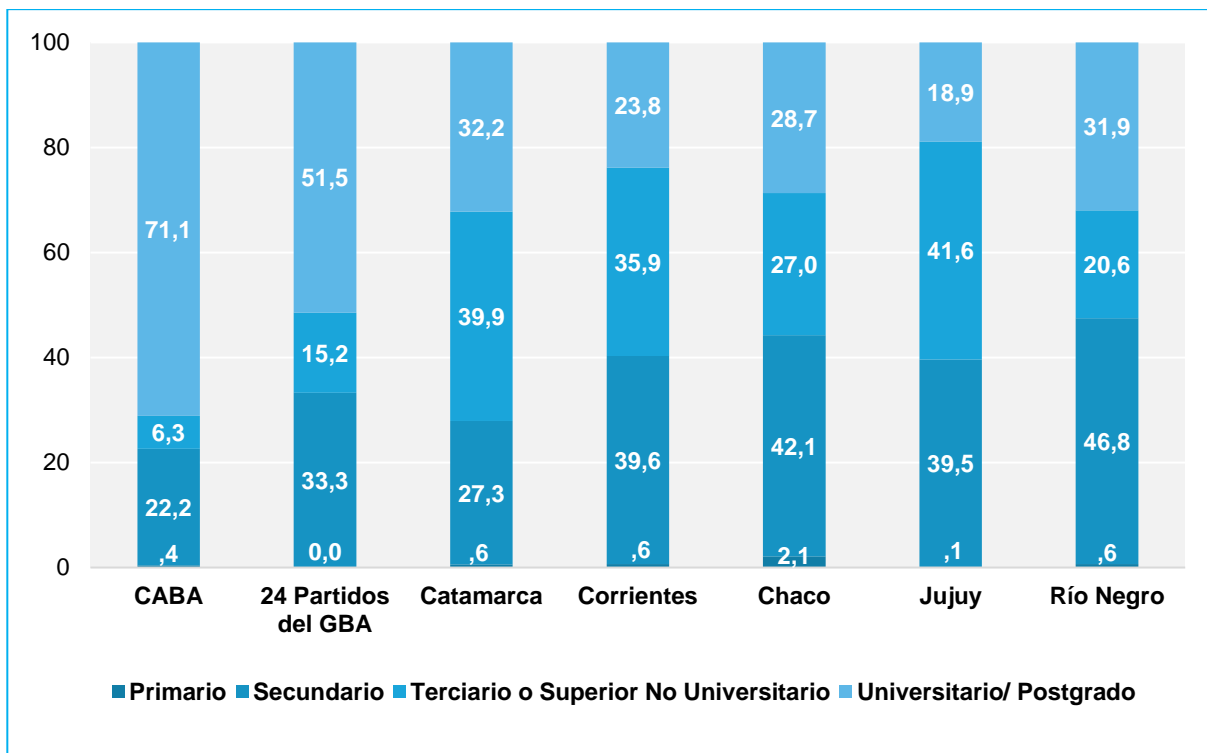
Fuente: MTEySS - SSPEyEL. ENAPROSS II

Gráfico N° 6 | Jóvenes por asistencia a establecimientos educativos y finalización del nivel secundario, según dominio (en porcentaje)



Fuente: MTEySS - SSPEyEL. ENAPROSS II

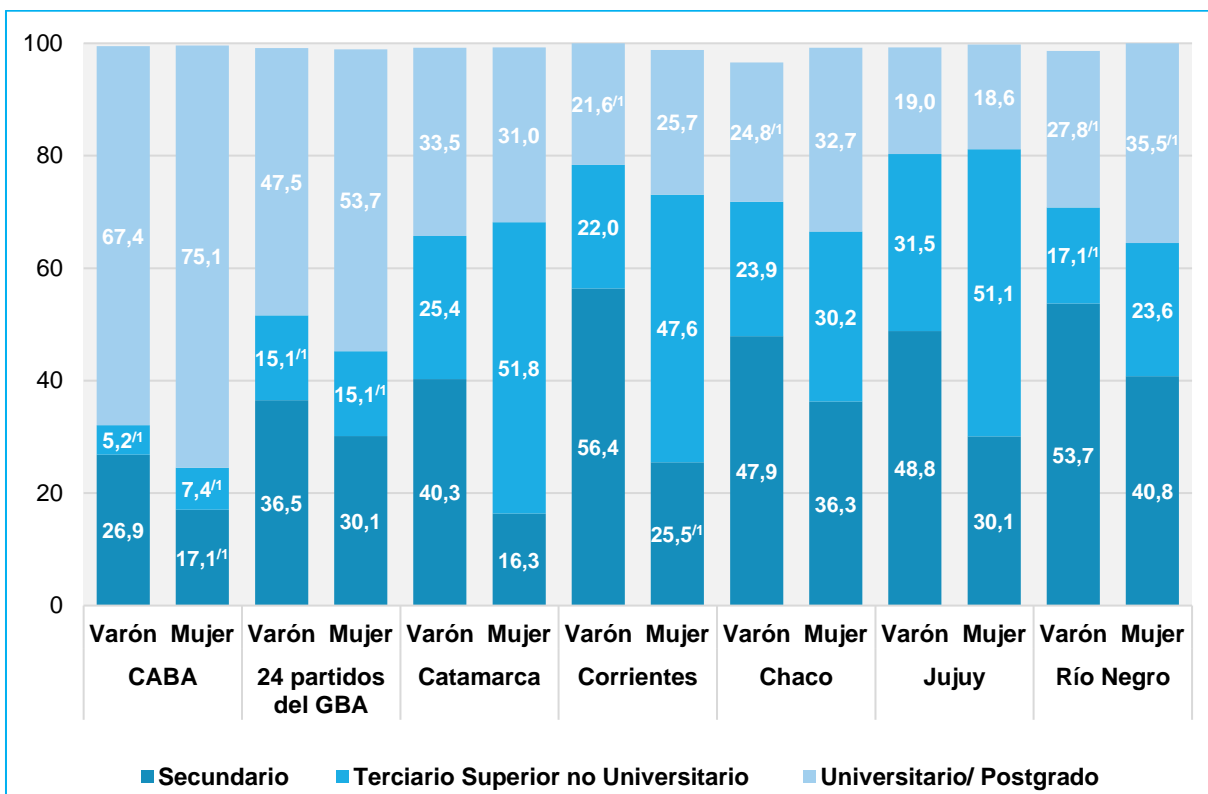
Gráfico N° 7 | Jóvenes que asisten a establecimientos educativos por nivel al que asisten, según dominio (en porcentaje)



^{1/} Coeficiente de variación superior al 20%.

Fuente: MTEySS - SSPEyEL. ENAPROSS II

Gráfico N° 8 | Jóvenes que asisten a establecimientos educativos por nivel al que asisten y sexo, según dominio (en porcentaje)

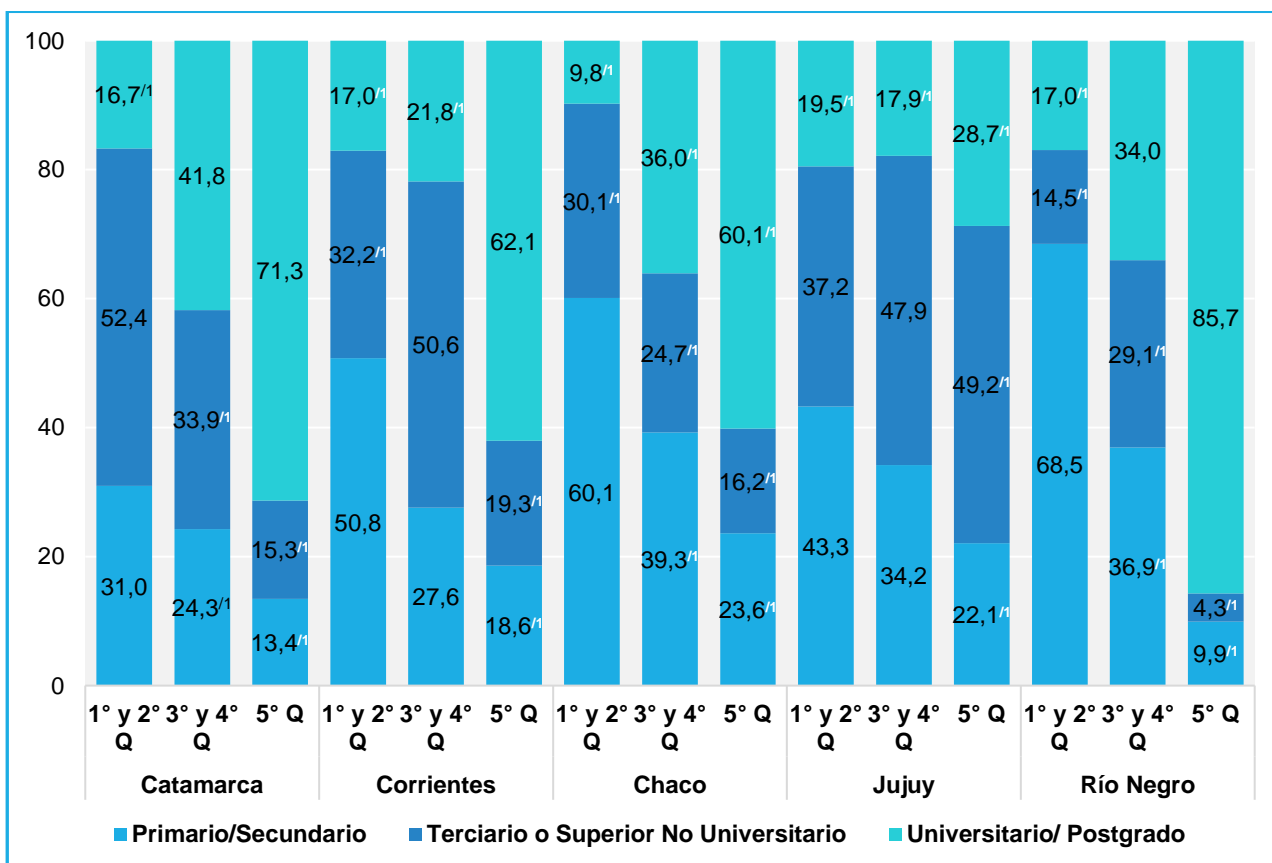
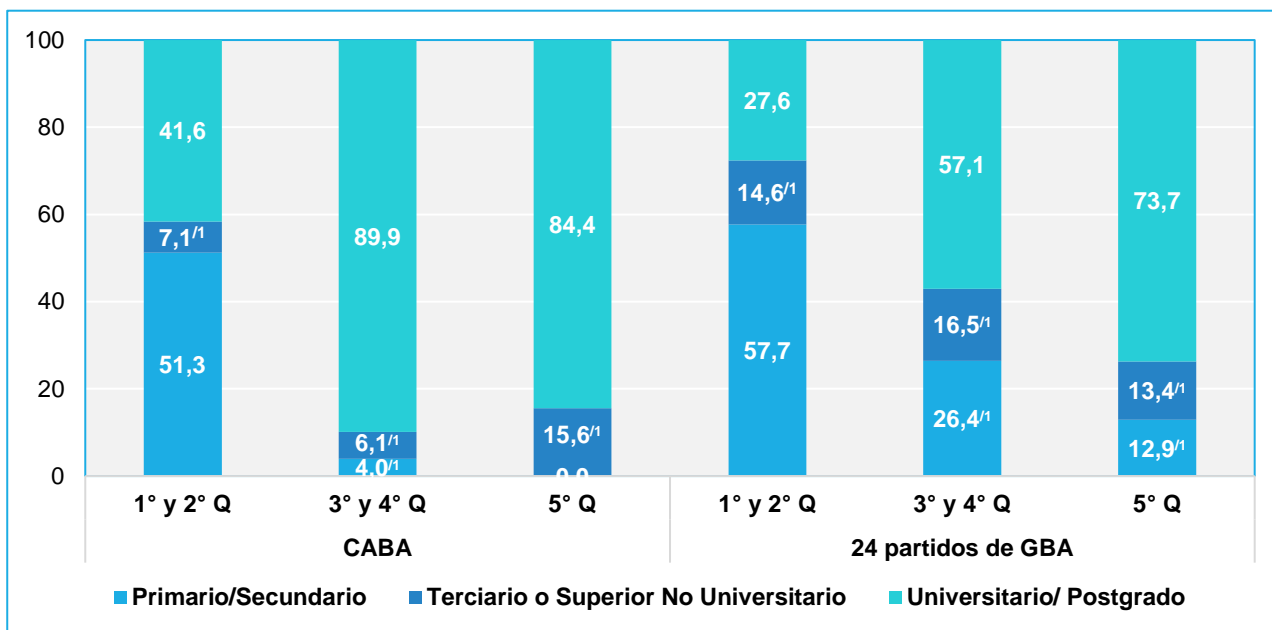


^{1/} Coeficiente de variación superior al 20%.

Nota: Se excluyen los que asisten a la primaria por ser estadísticamente no representativos.

Fuente: MTEySS - SSPEyEL. ENAPROSS II

Gráfico N° 9 | Jóvenes que asisten a establecimientos educativos por nivel al que asisten por quintiles de ingresos per capita familiar, según dominio (en porcentaje)



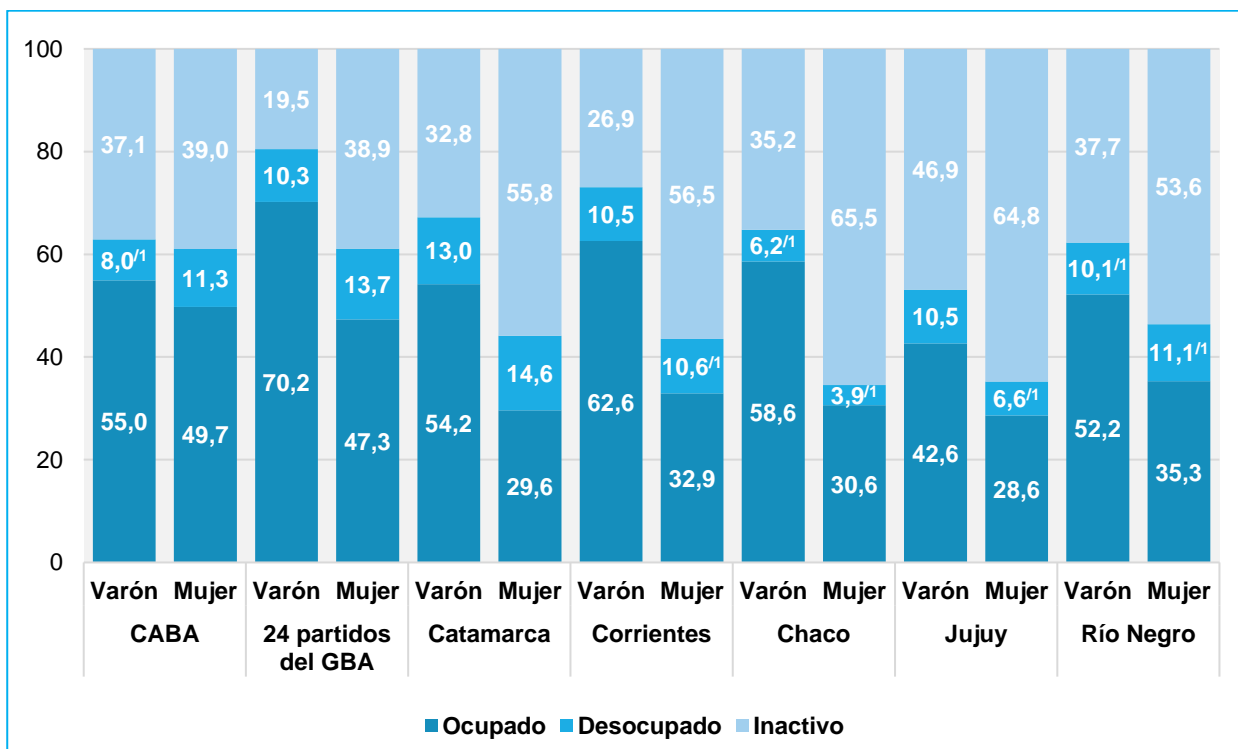
Fuente: MTEySS - SSPEyEL. ENAPROSS II

III. Participación en el mundo del Trabajo

En el siguiente apartado se presentan algunos aspectos de la situación ante el mercado de trabajo de los jóvenes. En particular se indaga sobre si tienen experiencia laboral, su condición de actividad, las características principales sobre la ocupación, el perfil de los desocupados y el motivo principal de la inactividad.

Los datos muestran un mayor nivel de inactividad de las mujeres, independientemente del aglomerado de residencia. Asimismo, la terminalidad del nivel secundario de estudios muestra mayor asociación con la inactividad laboral y la ocupación.

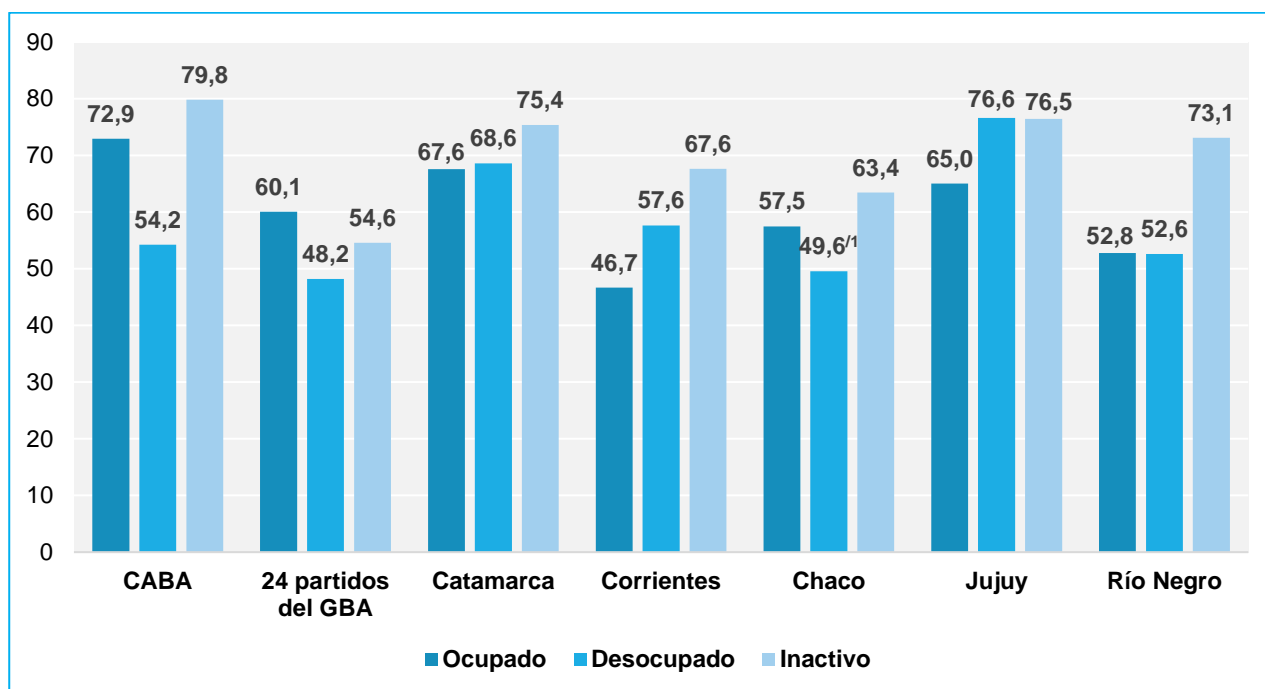
Gráfico N° 10 | Jóvenes por condición de actividad laboral y sexo, según dominio (en porcentaje)



^{1/} Coeficiente de variación superior al 20%.

Fuente: MTEySS - SSPEyEL. ENAPROSS II

Gráfico N° 11 | Jóvenes de 20 a 24 años que finalizaron el nivel secundario por condición de actividad, según dominio (en porcentaje)



^{1/} Coeficiente de variación superior al 20%.

Fuente: MTEySS - SSPEyEL. ENAPROSS II

Cuadro N° 3 | Jóvenes que alguna vez trabajaron y promedio de edad a la que comenzó a trabajar por sexo, según dominio (en porcentaje)

Dominio	% que alguna vez trabajó		Promedio de edad a la que comenzó a trabajar	
	Varón	Mujer	Varón	Mujer
CABA	73,5	73,5	18	18
24 partidos del GBA	83,0	73,4	17	17
Catamarca	75,6	60,3	17	18
Corrientes	79,8	63,2	16	17
Chaco	73,9	49,5	16	17
Jujuy	63,2	49,9	17	18
Río Negro	69,8	58,6	17	18

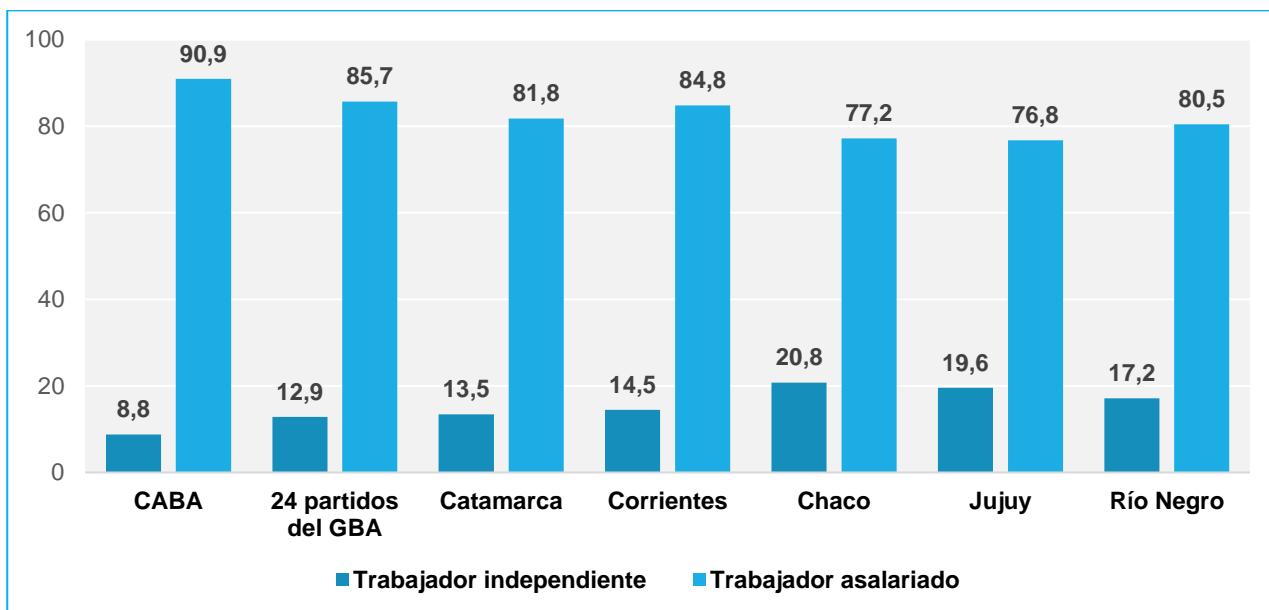
Fuente: MTEySS - SSPEyEL. ENAPROSS II

III. 1 Situación ocupacional de los jóvenes

El siguiente apartado presenta características de los jóvenes ocupados, que representan a más de la mitad de los jóvenes, con excepción de Corrientes (46,7%).

La mayoría de los jóvenes ocupados se desempeñan como asalariados en todos los dominios de estudio. Los trabajadores jóvenes independientes alcanzan los porcentajes más altos en Jujuy y Chaco, que alcanza al 20% aproximadamente.

Gráfico N° 12 | Jóvenes por categoría ocupacional, según dominio (en porcentaje)



Fuente: MTEySS - SSPEyEL. ENAPROSS II

Cuadro N° 4 | Jóvenes asalariados por características de la ocupación principal, según dominio (en porcentaje)

Dominio	Asalariados sin descuentos jubilatorios	Asalariados con ingreso inferior al SMVM ⁴	Jornada laboral superior a 48 hs	Asalariados sin obra social	Asalariados sin vacaciones pagas	Asalariados sin aguinaldo
CABA	47,6	40,0	16,6	41,9	36,1	37,2
24 partidos del GBA	55,0	49,2	21,1	53,2	48,6	48,7
Catamarca	73,1	76,0	17,4	72,2	69,8	71,6
Corrientes	73,0	72,7	23,1 ^{1/}	73,9	75,4	74,4
Chaco	70,4	71,3	16,7 ^{1/}	74,3	70,8	72,1
Jujuy	80,2	72,3	24,7 ^{1/}	79,5	77,5	77,7
Río Negro	62,7	51,4	12,6 ^{1/}	62,4	59,7	59,8

^{1/} Coeficiente de variación superior al 20%.

Fuente: MTEySS - SSPEyEL. ENAPROSS II

III. 2 Situación de los jóvenes en condición de desocupados

La siguiente sección presenta principales características de los jóvenes en condición de desocupados. Así las mujeres, aquellos jóvenes que no finalizaron el nivel secundario, los del 1° y 2° quintil de ingresos muestran mayores probabilidades de encontrarse en esta situación. La asistencia educativa entre los jóvenes desocupados es menor al 50% y la mayoría de ellos no reciben programas sociales. Finalmente, hasta seis meses de búsqueda de empleo afecta a más de la mitad de los mismos, con excepción de Catamarca donde el 47% se encuentra en esta situación.

⁴ Se calcularon los ingresos laborales de los jóvenes ocupados que declaran ingresos respecto al Salario Mínimo Vital y Móvil (SMVM) vigente al momento del relevamiento. De acuerdo a la fecha de realización de la encuesta quedó establecida el SMVM en Jujuy en \$4.400; Catamarca y Chaco \$4.716 y CABA, 24 partidos del GBA, Corrientes y Río Negro en \$5.588. Ver información sobre estos montos en <http://www.trabajo.gov.ar/consejodelsalario/plenarias.asp>

Cuadro N° 5 | Jóvenes desocupados por características seleccionadas, según dominio (en porcentaje)

	CABA	24 partidos del GBA	Catamarca	Corrientes	Chaco	Jujuy	Río Negro
Mujeres	58,3	56,2	52,9	47,0	37,6	37,5	51,5
Hasta secundario incompleto	51,8	51,1	36,7	53,6	48,0	37,5	47,8
Asiste a algún establecimiento educativo	50,2	33,6	37,9	27,8	36,0	39,1	38,6
1° y 2° quintil	63,4	74,3	66,5	59,5	32,2 ^{1/}	73,8	63,9
Recibe transferencias de ingresos dirigidas a Jóvenes	9,7	5,8	5,4	5,2	5,5	17,1	8,7
Hasta 6 meses de búsqueda laboral	73,4	63,9	46,8	67,5	72,9	65,4	58,1
Con experiencia laboral	53,0	56,6	48,3	69,2	68,6	80,3	40,2

^{1/} Coeficiente de variación superior al 20%.

Fuente: MTEySS - SSPEyEL. ENAPROSS II

III. 3 Situación de los jóvenes en condición inactividad

La inactividad laboral afecta más a las mujeres jóvenes que a sus pares varones. Asimismo, los motivos de la inactividad cambian también en función al sexo. De esta forma, en los varones aparece como principal motivo de inactividad el dedicarse a estudiar, mientras que entre las mujeres aparece el cuidado del hogar, hijos u otros miembros del hogar.

Cuadro N° 6 | Jóvenes inactivos por características seleccionadas según dominio (en porcentaje)

	CABA	24 partidos del GBA	Catamarca	Corrientes	Chaco	Jujuy	Río Negro
Mujeres	50,8	65,7	63,2	65,0	64,0	56,9	58,1
Con secundario completo	68,9	48,1	71,1	50,1	53,7	62,7	48,8
Asiste a algún establecimiento educativo	89,3	55,0	73,7	59,3	62,6	75,4	81,3
1° y 2° quintil	53,3	64,6	61,9	57,5	50,2	58,3	59,8
Con experiencia laboral	38,8	37,0	37,7	36,2	26,2	24,2	30,2
Padre/Madre de niño de 0 a 4 años	8,5 ¹	27,2	22,8	27,3	26,3	18,8	11,7 ¹

Fuente: MTEySS - SSPEyEL. ENAPROSS II

Cuadro N° 7 | Jóvenes inactivos por motivo de inactividad y sexo, según dominio (en porcentaje)

	CABA		24 partidos del GBA	
	Varón	Mujer	Varón	Mujer
Cuidado del hogar, hijos u otros miembros del hogar	0,3 ^{1/}	18,4	2,7 ^{1/}	43,1
Estudia	93,2	81,6	70,5	49,3
Buscó mucho tiempo y no consiguió	3,9	0,0	1,4	0,7
Físicamente impedido / tiene alguna discapacidad ^{1/}	1,9	2,4	8,4	5,2
No quiere / no necesita ^{1/}	0,5	3,2	11,0	3,9
Otros motivos ^{1/}	2,3	2,9	11,4	3,5

	Catamarca		Corrientes		Chaco		Jujuy		Río Negro	
	Varón	Mujer	Varón	Mujer	Varón	Mujer	Varón	Mujer	Varón	Mujer
Cuidado del hogar, hijos u otros miembros del hogar	0,0	37,1	0,0	52,3	0,0	47,0	2,2 ^{1/}	29,3	0,0	20,6 ^{1/}
Estudia	80,1	62,7	84,9	44,2	83,1	53,3	83,7	66,6	90,1	76,2
Buscó mucho tiempo y no consiguió	2,6	1,2	0,4	0,0	2,4	0,7	4,7	1,9	2,6	0,0
Físicamente impedido / tiene alguna discapacidad ^{1/}	6,0	4,3	11,6	5,2	4,6	1,1	3,1	3,1	2,9	1,2
No quiere / no necesita ^{1/}	11,3	3,4	3,1	3,6	6,9	6,1	6,1	1,5	5,1	2,4
Otros motivos ^{1/}	0,6	3,4	0,4	3,6	5,7	1,3	2,4	2,6	2,8	4,1

^{1/} Coeficiente de variación superior al 20%.

Fuente: MTEySS - SSPEyEL. ENAPROSS II

IV. Participación en el mercado de trabajo y en el sistema educativo

A continuación se presentan información de la situación en el sistema educativo formal y en el mercado de trabajo de los jóvenes, considerados como los principales mecanismos de integración y sociabilización de los mismos. Asimismo, se presentan datos sobre los jóvenes que no estudian, no trabajan y no buscan trabajo con el objetivo de visibilizar el tamaño y las actividades que realiza este grupo poblacional.

Cuadro N° 8 | Jóvenes por participación en el mercado de trabajo e inserción en el sistema educativo, según dominio (en porcentaje)

Dominio	Sólo estudia	Estudia y trabaja	Sólo trabaja	Es desocupado y estudia	Es desocupado (y no estudia)	No estudia, no trabaja, no busca trabajo
CABA	34,0	29,9	22,5	4,8	4,8 ^{1/}	4,1
24 partidos del GBA	16,0	16,9	42,1	4,0	8,0	13,0
Catamarca	32,7	12,8	29,0	5,2	8,6	11,7
Corrientes	24,2	11,5	37,2	2,9 ^{1/}	7,6	16,2
Chaco	31,3	12,0	32,9	1,8 ^{1/}	3,2 ^{1/}	18,7 ^{1/}
Jujuy	42,0	11,8	24,0	3,4 ^{1/}	5,2 ^{1/}	13,7
Río Negro	37,0	14,3	29,5	4,1 ^{1/}	6,5 ^{1/}	8,5 ^{1/}

^{1/} Coeficiente de variación superior al 20%.

Fuente: MTEySS - SSPEyEL. ENAPROSS II

Cuadro N° 9 | Perfil de jóvenes que no trabajan, no estudian y no buscan trabajo por características seleccionadas, según dominio (en porcentaje)

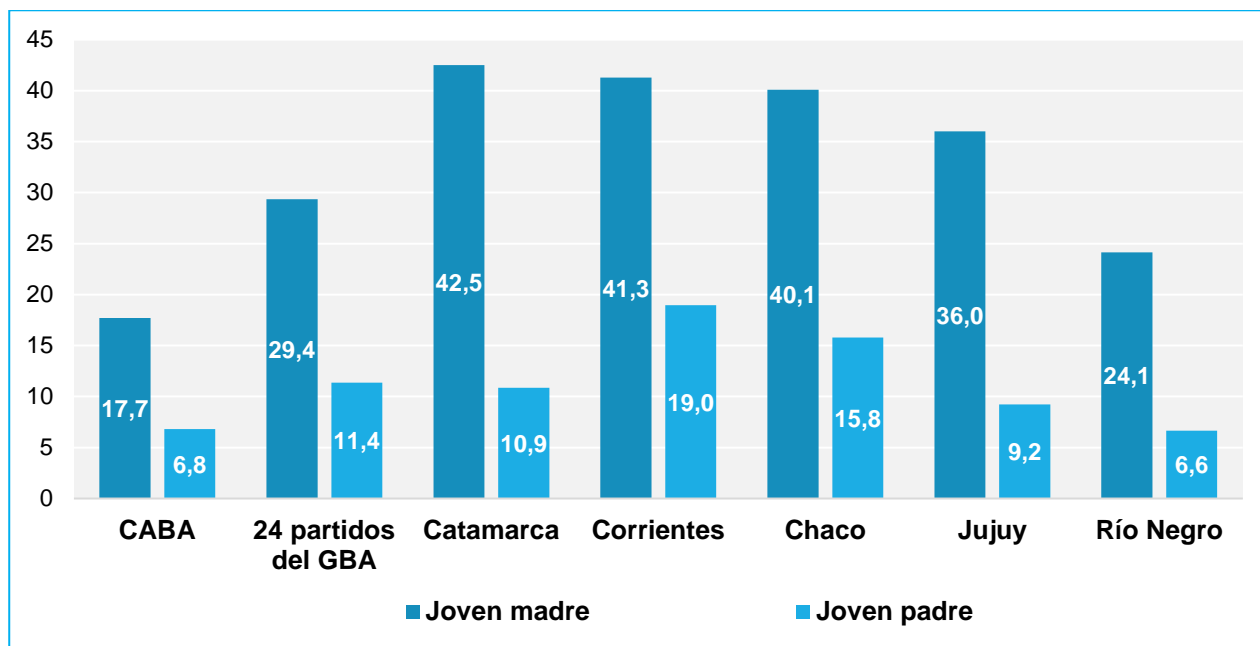
Dominio	% de mujeres	% no completaron el secundario	1° y 2° Quintil de ingresos	% de madres de hijos de 0 a 4 años	% Se dedica al cuidado de sus hijos u otros niños
CABA	82,9	66,3	93,5	55,8	80,5
24 partidos del GBA	76,2	63,8	71,0	50,0	68,3
Catamarca	73,8	47,8	75,4	58,4	57,4
Corrientes	84,6	66,4	64,8	54,2	76,2
Chaco	85,8	57,4	57,5	59,0	76,9
Jujuy	71,7	38,7	76,0	38,9	63,9
Río Negro	77,7	76,7	67,2	48,8	68,0

Fuente: MTEySS - SSPEyEL. ENAPROSS II

V. Conciliación Estudio, Trabajo y Familia

Las jóvenes mujeres presentan mayores porcentajes de hijos en el hogar que sus pares varones; sin embargo se distribuyen diferencialmente entre los dominios de residencia. En Catamarca, Chaco y Corrientes más del 40% de las mujeres jóvenes son madres, este porcentaje entre jóvenes padres que residen con hijos disminuye a menos del 19%. Río Negro y CABA, son los aglomerados con menor tasa de jóvenes con hijos en el hogar.

Gráfico N° 13 | Jóvenes con hijos en el hogar, según dominio (en porcentaje)



Fuente: MTEySS - SSPEyEL. ENAPROSS II

El siguiente gráfico muestra la participación en el mercado de trabajo y el sistema educativo de las mujeres jóvenes según convivan con sus hijos de 0 a 4 años. Del mismo, se desprende que las madres de niños de 0 a 4 años presentan porcentajes más altos de actividad en los dominios de CABA y Río Negro, mientras que en 24 partidos del GBA, Corrientes y Chaco alcanzan mayores porcentajes de inactividad y no estudio. En cambio, las mujeres jóvenes sin hijos de estas edades muestran mayores porcentajes de solo estudia, estudia y es activa y solo es activa.

Los datos muestran las dificultades para conciliar estudio, trabajo y cuidado de hijos pequeños. Los jóvenes que no estudian, no trabajan ni buscan trabajo muestra que se dedican proporcionalmente más a las tareas de cuidado que afecta principalmente a las mujeres, limita las oportunidades de estas jóvenes para participar e integrarse del mundo del trabajo y del sistema educativo.

Cuadro N° 10 | Jóvenes mujeres por presencia de hijos de 0 a 4 años y participación en el mercado de trabajo y asistencia escolar, según dominio (en porcentaje)

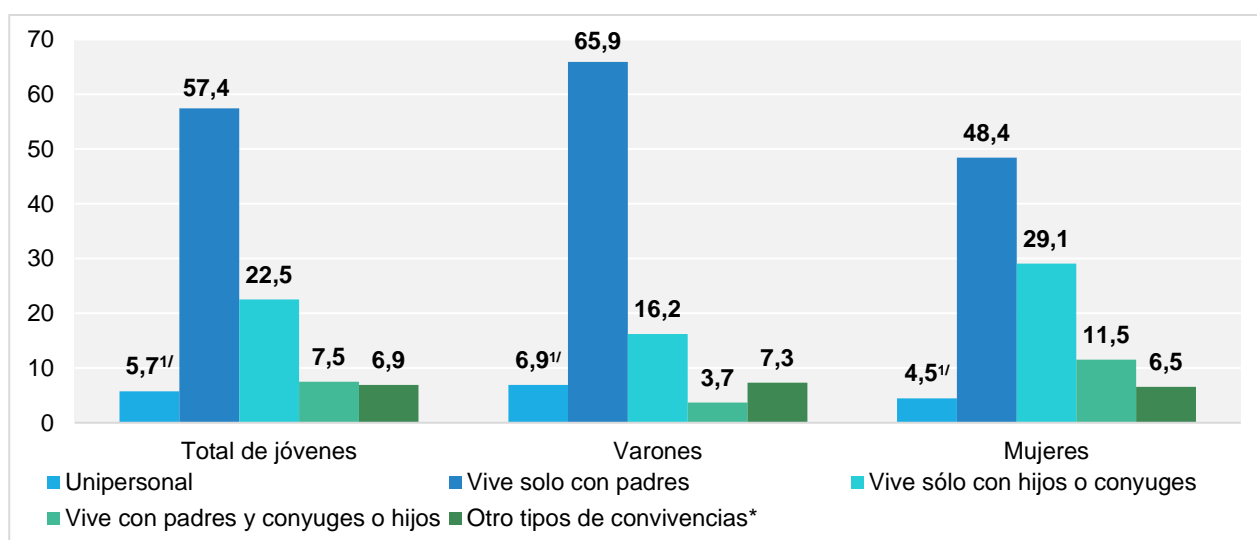
	Con hijos de 0 a 4 años				Sin hijos de 0 a 4 años			
	Solo estudia	Es activa y estudia	Sólo activa	No estudia y no es activa	Sólo estudia	Es activa y estudia	Sólo activa	No estudia y no es activa
CABA	9,8 ^{1/}	10,9 ^{1/}	52,2	27,2	36,3	37,0	24,9	1,8 ^{1/}
24 partidos del GBA	8,8 ^{1/}	6,5 ^{1/}	36,9	47,9	17,1	23,3	52,1	7,5
Catamarca	16,6 ^{1/}	17,8	31,2	34,5	36,6	18,1	39,2	6,1
Corrientes	11,1 ^{1/}	5,1 ^{1/}	34,5	49,4	27,2	16,5	47,3	9,0
Chaco	11,3 ^{1/}	15,3 ^{1/}	14,0	59,3	35,9	13,5	41,2	9,4
Jujuy	27,3	8,5 ^{1/}	30,9	33,3	44,7	16,4	28,9	9,9
Río Negro	12,0 ^{1/}	12,7 ^{1/}	40,2	35,1 ^{1/}	40,1	19,1	35,5	5,3 ^{1/}

^{1/} Coeficiente de variación superior al 20%.

Fuente: MTEySS - SSPEyEL. ENAPROSS II

La conformación de los hogares de los jóvenes muestra una misma tendencia entre varones y mujeres aunque con intensidades distintas. En efecto, la mayoría de los jóvenes de 18 a 24 años vive solo con los padres, aunque esta distribución es más fuerte entre los jóvenes varones (66%). La constitución de nuevos hogares alcanza al 29% de las mujeres y sólo al 16% de los varones; al tiempo que la convivencia con hijos, cónyuges y padres entre las mujeres jóvenes es del 11,5% y sólo 3,7% de los varones.

Gráfico N° 14 | Jóvenes por tipo de hogar según sexo (en porcentaje de todos los dominios relevados)



*Refiere a otro tipo de hogares, siendo los más frecuentes jóvenes que viven con abuelos, hermanos o amigos.

^{1/} Coeficiente de variación superior al 20%.

Fuente: MTEySS - SSPEyEL. ENAPROSS II

Si se examina la composición del hogar de los jóvenes en relación a la participación en el mercado de trabajo y el sistema educativo, se observa que el 80% de jóvenes que estudian viven solo con los padres; en cambio de los jóvenes que no estudian y son inactivos el 45% viven con hijos o cónyuges. Estos datos podrían estar indicando una mayor carga doméstica y de cuidado sobre estos jóvenes, que aquellos que viven con sus padres, quienes presentan proporciones más altas de participación del mercado de trabajo y/o asistencia educativa.

Cuadro N° 11 | Jóvenes por tipo de hogar según participación en el mercado de trabajo y asistencia escolar (en porcentaje de todos los dominios relevados)

	Solo estudia	Es activo y estudia	Es solo activo	No estudia y no es activa
TOTAL	100	100	100	100
Unipersonal	3,5 ^{1/}	9,5 ^{1/}	6,5 ^{1/}	0,1 ^{1/}
Vive solo con padres	79,2	59,1	51,6	33,7
Vive solo con hijos o cónyuges	3,5 ^{1/}	16,4 ^{1/}	29,1	45,3
Vive con padres y cónyuges o hijos	5,2	4,3 ^{1/}	8,7	13,4
Otro tipos de convivencias*	8,6	10,6 ^{1/}	4,1	7,4 ^{1/}

*Refiere a otro tipo de hogares, siendo los más frecuentes jóvenes que viven con abuelos, hermanos o amigos.

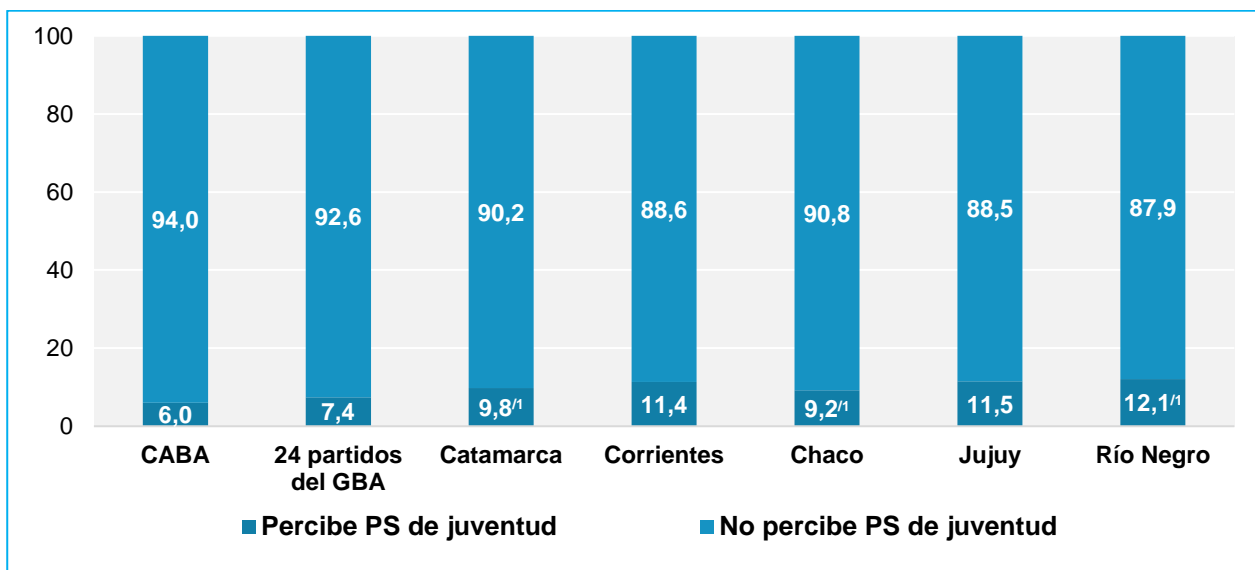
^{1/} Coeficiente de variación superior al 20%.

Fuente: MTEySS - SSPEyEL. ENAPROSS II

VI. Programas sociales dirigidos a la juventud

La Encuesta indaga sobre los principales programas sociales implementados en los últimos años dirigidos específicamente a los jóvenes. En este sentido, se indagó sobre la percepción de PROGRESAR (que presenta la mayor incidencia), becas de estudio y Jóvenes Más y Mejor Trabajo. Estos programas consisten en transferencias condicionadas de ingresos que tienen el propósito de incluir a los jóvenes a través de la asistencia educativa y/o laboral.

Gráfico N° 15 | Jóvenes por titularidad de programas sociales dirigidos a la juventud, según dominio (en porcentaje)



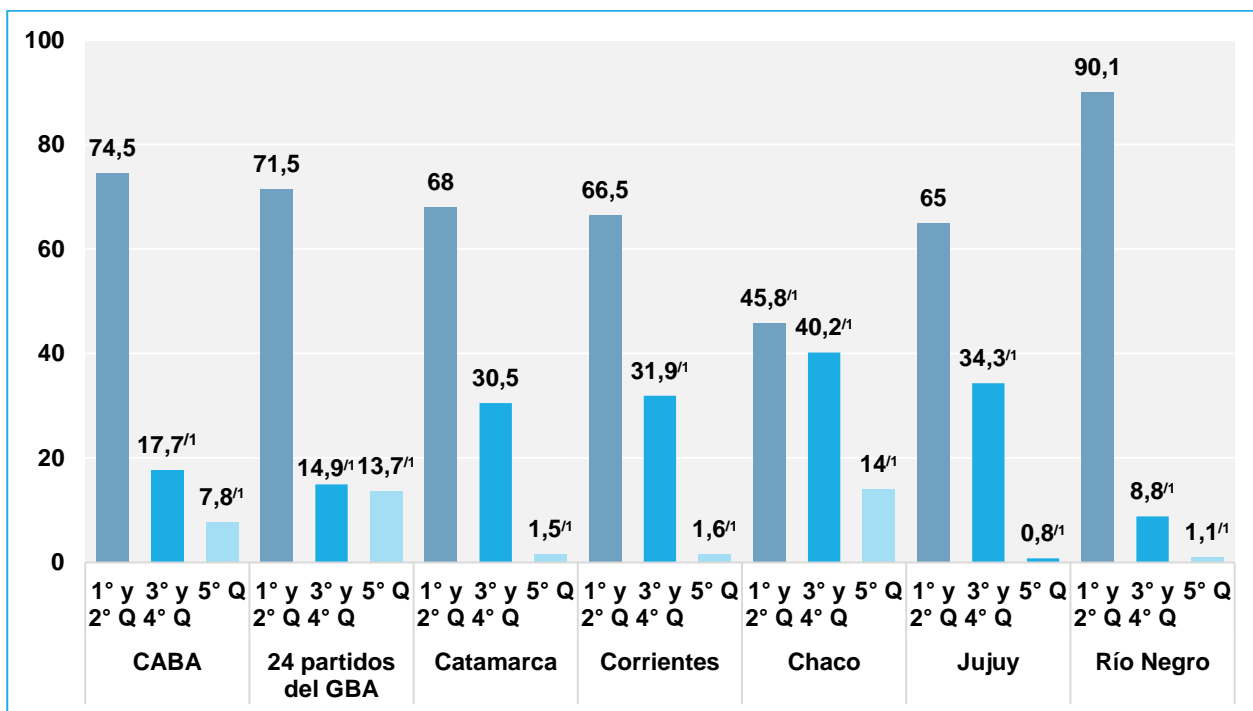
^{1/} Coeficiente de variación superior al 20%.

Fuente: MTEySS - SSPEyEL. ENAPROSS II

La percepción de programas sociales se observa directamente asociada al quintil de ingreso per cápita familiar de los jóvenes. Así, del total de jóvenes con programas sociales más del 50% son percibidos por los del 1° y 2° quintil, y esta proporción disminuye a medida que se incrementa el quintil de ingresos.

El gráfico 17 muestra la percepción de programas sociales de los jóvenes que no finalizaron el nivel secundario. Del mismo se desprende que aquellos que perciben programas sociales tienen mayores niveles de asistencia a algún establecimiento educativo.

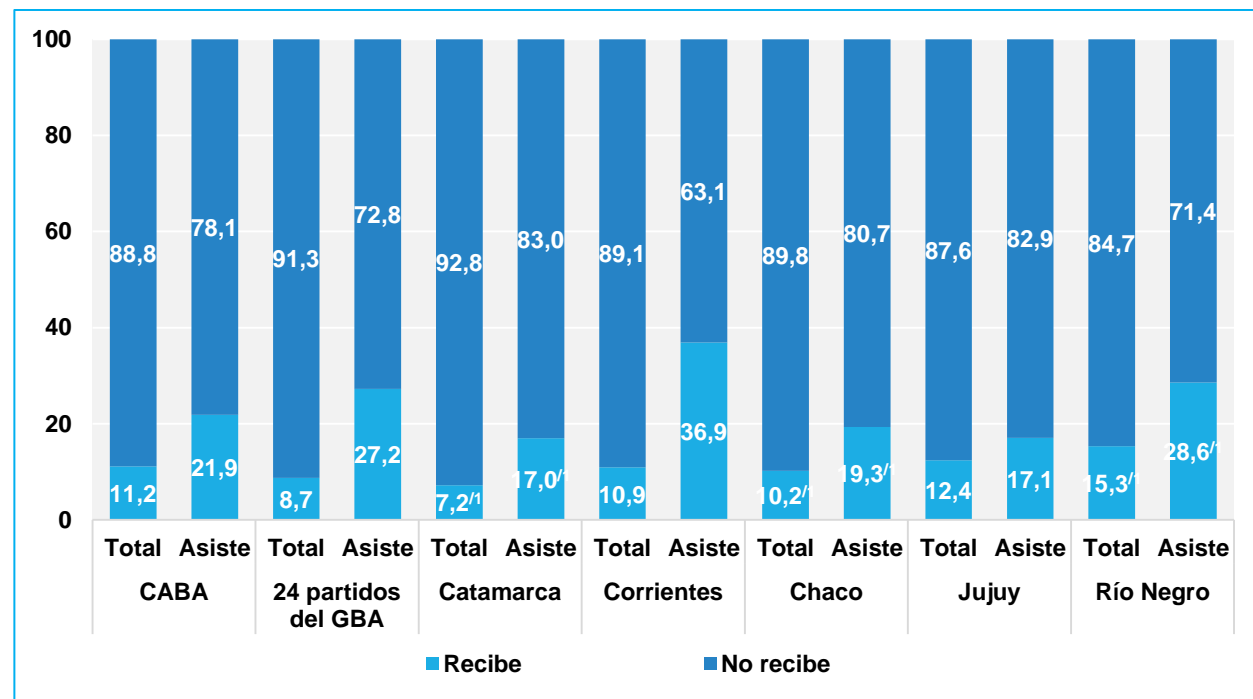
Gráfico N° 16 | Jóvenes titulares de programas sociales dirigidos a la juventud por quintiles de ingresos per capita familiar, según dominio (en porcentaje)



^{1/} Coeficiente de variación superior al 20%.

Fuente: MTEySS - SSPEyEL. ENAPROSS II

Gráfico N° 17 | Jóvenes que no finalizaron el secundario por percepción de programas sociales dirigidos a la juventud y asistencia a establecimientos educativos, según dominio (en porcentajes)



^{1/} Coeficiente de variación superior al 20%.

Fuente: MTEySS - SSPEyEL. ENAPROSS II